

Pædagogisk læreplan for Børnebyen Havnbjerg 2021

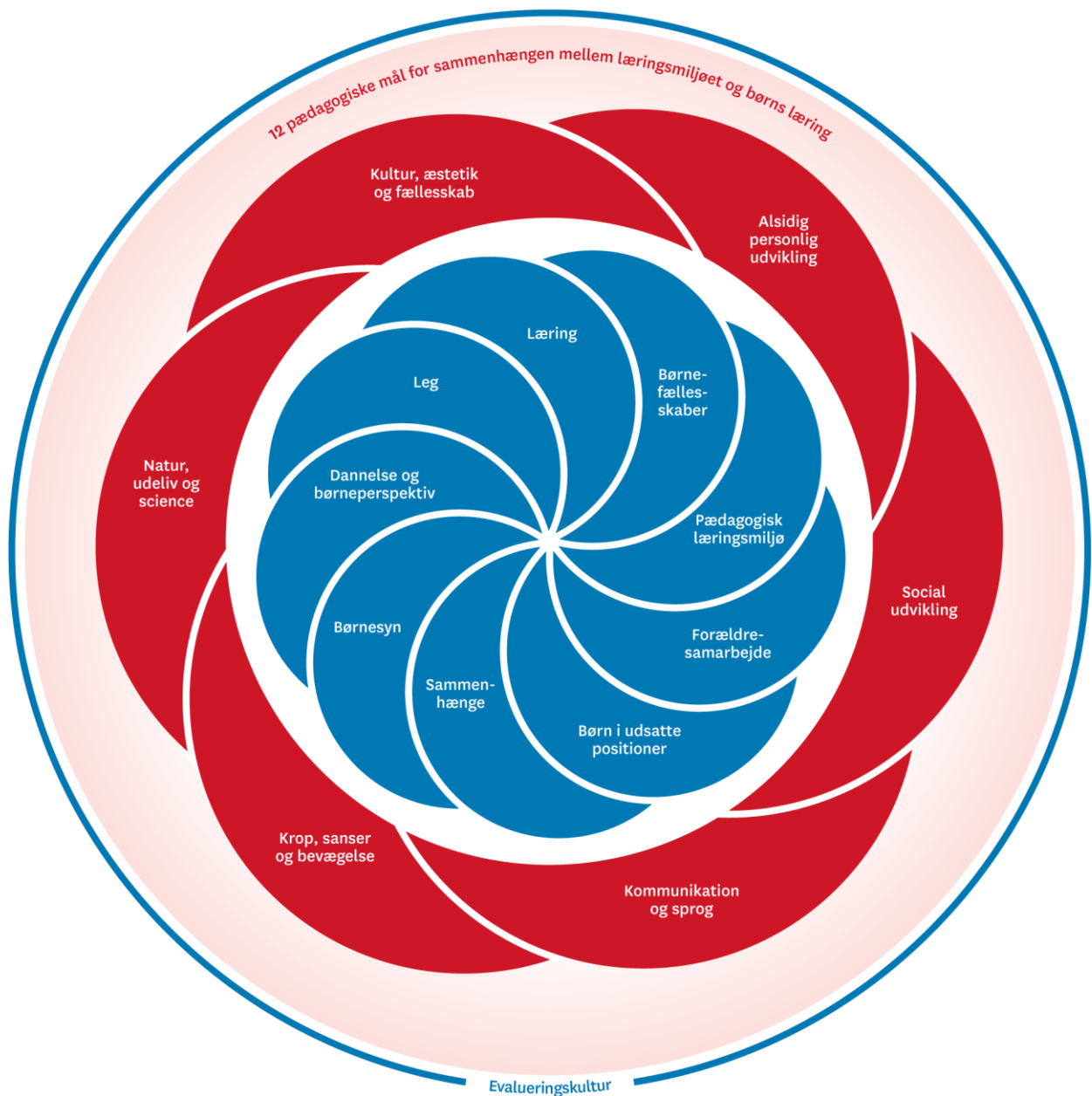


Den pædagogiske læreplan udgør rammen og den fælles retning for vores pædagogiske arbejde med børnenes trivsel, læring, udvikling og dannelse. Læreplanen er et levende dokument, som kort beskriver vores pædagogiske overvejelser og refleksioner med eksempler, der er retningsgivende for det daglige pædagogiske arbejde.

Indhold

Ramme for udarbejdelse af den pædagogiske læreplan	3
Hvem er vi?	4
En del af dagtilbud Als Nord	4
Dagpleje, vuggestue og børnehave	4
Personale	4
Åbningstid	5
Fysiske rammer	5
Distriktsskolen og rullende skolestart	6
Værdigrundlag	6
Børnesyn, Dannelse og børneperspektiv, Leg, Læring og Børnefællesskaber	7
Børnesyn	7
Dannelse og børneperspektiv	8
Leg	9
Læring	10
Børnefællesskaber	10
Pædagogisk læringsmiljø	12
Samarbejde med forældre om børns læring	14
Opskrivning til institutionen	14
Vores første møde med barnet og dets familie	15
3 måneders samtale	15
Møde i overgangen fra vuggestue til børnehave	15
Overgang mellem stuerne i børnehaven	15
Samtale inden skolestart	15
Øvrige samtaler	16
Børn i udsatte positioner	17
Tidlig indsats	17
Sammenhæng til børnehaveklassen	19
Øvrige krav til indholdet i den pædagogiske læreplan	20
Inddragelse af lokalsamfundet	20
Arbejdet med det fysiske, psykiske og æstetiske børnemiljø	21
De seks læreplanstemaer	22
Alsidig personlig udvikling	22
Social udvikling	24
Kommunikation og sprog	26
Krop, sanser og bevægelse	28
Natur, udeliv og science	31
Kultur, æstetik og fællesskab	33
Evalueringskultur	35
Her kan I finde yderligere inspiration til arbejdet med den pædagogiske læreplan	38

Ramme for udarbejdelse af den pædagogiske læreplan



Hvem er vi?

En del af dagtilbud Als Nord

Børnebyen Havnbjerg er en del af dagtilbud Als Nord, som består af 5 institutioner samt dagplejen.

Dagpleje, vuggestue og børnehave

Børnebyen Havnbjerg er en integreret daginstitution for 0-6 årige og er opdelt i:

- En vuggestueafdeling, der er normeret til 16 børn i alderen 0-2,9 år.
- En børnehaveafdeling, der er normeret til 58 børn i alderen 2,9-6 år.

Børnehaveafdelingen er opdelt i to teams.

For hele huset gør det sig gældende at barnet har et tilhørsforhold til en stue, men opdeling i mindre grupper er kendetegnende for vores praksis.

Derudover er tre dagplejere en del af Børnebyen Havnbjerg. De tre dagplejere har hver især base i eget hjem og mødes derudover én gang i ugen i Kastanjehuset, som ligger få minutters gang fra institutionen.

Der planlægges besøg, aktiviteter og arrangementer på tværs af dagpleje, vuggestue og børnehave.

Personale

Personalegruppen består af:

3 dagplejere

9 pædagoger

1 pædagogisk assistent

3 pædagogmedhjælpere

1 pædagogstuderende fra UCSyd (i perioder har vi færre eller flere studerende)

2 husassistenter

1 administrativ medarbejder

1 daglig pædagogisk leder.

Åbningstid

Børnebyens åbningstid er mandag til fredag kl. 06.30-18.00

Vuggestuegruppen er åben mandag til torsdag kl. 06.30-16.00 og fredag kl. 06.30-15.15.

I institutionens øvrige åbningstid vil vuggestuebørnene blive passet af personale i børnehaveafdelingen.

Se institutionens hjemmeside for den enkelte dagplejers åbningstid.

Fysiske rammer

Børnebyen Havnbjerg har base i Kernehuset. Hver gruppe har en fast stue som base og derudover har vi:

- Et ekstra grupperum til vuggestuebørnene
- Et motorikrum, der indbyder til leg og bevægelse
- Et værksted, der indbyder til kreative aktiviteter
- Et fællesrum, der indbyder til aktiviteter på tværs af hele huset.
- Et bibliotekshjørne, der indbyder til fordybelse og inspiration til bøger, der kan lånes med hjem.
- Et læringsrum, hvor indholdet varierer efter hvad vi er optaget af lige pt.
- To køkkener, hvoraf det ene er et modtagerkøkken for vores frokostordning.
- Kontor og mødelokale.
- En stor legeplads med cykelbane, klatreborg, gynger, skovområde, bålplads, legehuse, tarzanbane
- En mindre, afskærmet legeplads til vuggestuen med sandkasse, gynger, bakke, plantekasser m.m.
- Et udeværksted, hvor der hamres og saves.
- Et skovhus, en skøn hytte i den lille skov bag institutionens legeplads.
- Derudover tager vi ofte på ture i nærmiljøet, herunder til Universe.

Distriktsskolen og rullende skolestart

De fleste børn og familier i Børnebyen har Nordals Skolen som distriktsskole. For at sikre den gode overgang mellem dagtilbud og skole har vi i samarbejde med Nordals Skolen bl.a følgende aktiviteter:

- Den kommende børnehaveklasseleder besøger jævnligt Børnebyen. Han/hun er en del af dagens aktiviteter på pærestuen og får derigennem opbygget en relation til de kommende skolestartere.
- Børnehaveafdelingen inviteres til at deltage i forskellige aktivitetsdage på Nordals Skolen og er altid velkomne til at aftale besøg på skolen, således at det også er velkendte rammer for de kommende skolestartere.

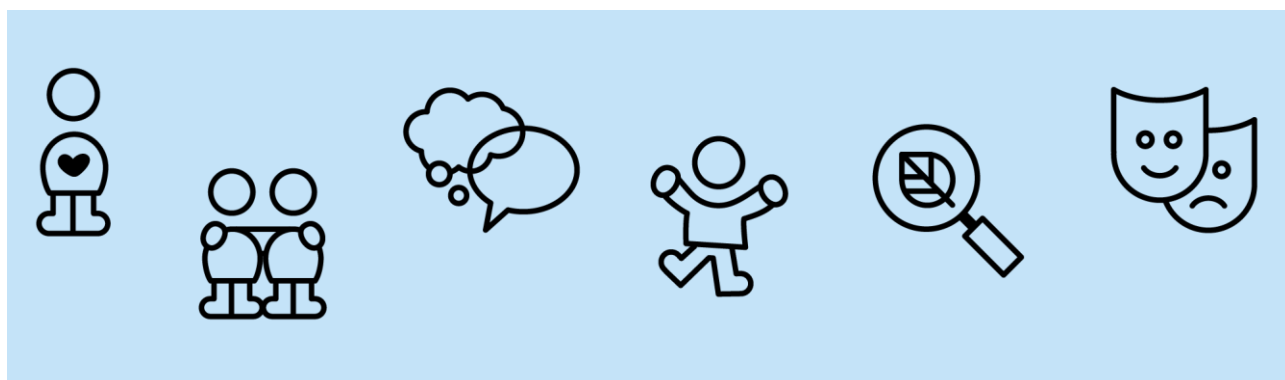
Siden 2018 har vi haft rullende skolestart, hvilket betyder, at de kommunale skoler i Als Nord tre gange årligt (i marts, august og november) modtager børn. Det giver os en unik mulighed for, i tæt samarbejde med forældrene, at sende barnet videre lige netop når barnet er klar til nye spændende udfordringer i skolen.

Værdigrundlag

I vores pædagogiske praksis har vi forpligtet os til at arbejde med fokus på følgende nøgleord i mødet med det enkelte barn:

- Respekt
- Ligeværdighed
- Tryghed
- Selvværd
- Nærvær.

Vores praksis uddybes i de følgende afsnit af den styrkede pædagogiske læreplan.



Børnesyn, Dannelse og børneperspektiv, Leg, Læring og Børnefællesskaber



Børnesyn

Vi tror på:

- At barndommen, nu'et, har værdi i sig selv.
- At barnets perspektiv er betydningsfuldt
- At alle børn har krav på at blive set og respekteret som individer.

I vores hverdag kommer det til udtryk ved:

- Vi har respekt for at børn er forskellige og udvikler sig i forskelligt tempo. Vi tager udgangspunkt i børnenes interesser og behov når læringsmiljøer tilrettelægges og udvikles.
- Vi understøtter børns nysgerrighed, lyst til at lære og opleve.
- Vi er tydelige og synlige voksne. Vi er tilstede og engageret. Vi møder børnene med empati, omsorg, trykthed og nærvær. Vi møder børnene positivt og anerkendende.

”Voksnes syn på børn er en stærkt regulerende mekanisme i samværet...børnesyn er altså de filtre, som vi fortolker børn med.”

Cecchin, Daniela (red.)2019, side 50

”En pædagogik baseret på barnets perspektiv –med det hele barn i centrum og legende læring i fokus er ikke kun lærende og udviklende på kort sigt. Den har endog langvarige positive effekter, som også kan spores, efter at barnet har forladt både skolen og sin barndom.”

Cecchin, Daniela (red.)2019, side 69

Dannelse og børneperspektiv

Vi tror på:

- Barnet er en kompetent aktør i eget liv

I vores hverdag kommer det til udtryk ved:

- At barnet både som individ og i fællesskabet inviteres til at være aktivt deltagende og oplever at have indflydelse på hverdagen og aktiviteterne.
- At barnets initiativer anerkendes.
- At de voksne er aktivt opsøgende og nysgerrige på at forstå og lære af det, børnene ser ud til opleve og ville.
- Vi er opmærksomme på, hvordan det set med børneøjne opleves at være i Børnebyen.

”Dannelse handler i bund og grund om tilegnelse af social og kulturel indsigt samt relevante færdigheder og kompetencer til at orientere sig og handle i verden. Daginstitutioner udgør dannelsesrum, hvor børn, i leg og aktiviteter, har mulighed for at gøre sig vigtige erfaringer med forskellige former for indflydelse i sociale og kulturelle fællesskaber og deltagelse i demokratiske processer”

Cecchin, Daniela (red.)2019, side 30

Leg

Vi tror på:

- At legen har stor værdi i sig selv
- At legen skal være drevet af lyst og give barnet en oplevelse af at være i flow.
- At legen er et erfaringsrum

I vores hverdag kommer det til udtryk ved:

- Der er tid og rum til børns spontane og selvorganiserede leg.
- Det pædagogiske personale tager ansvar for at give børnene mangfoldige erfaringer med lege og legefællesskaber.
- Det pædagogiske personale indtager bevidst forskellige roller i legen. De kan fx rammesætte legen, de kan værne om legen, de kan skærme legen, de kan igangsætte en leg, de kan bidrage til en leg, de kan deltage i legen, de kan skabe bevægelse i legen.

"Børn tager legen i brug i alle situationer. Ikke bare i dem, de voksne definerer som leg...Leg er livsvigtig for børn. Det er en grundlæggende del af deres måde at være til stede i verden på. Man kan ikke anerkende børn uden også at anerkende deres leg."

Bae, Berit

Her: Sådan kan pædagoger bedst hjælpe legen på vej, www.eva.dk, 2019

"Børn leger for at lege. Der ligger ikke noget udenfor. De leger for at være i situationen, i processen. Voksne begynder hurtigt at tænke på, hvad en leg kan være godt for. Hvad kommer der ud af det? Det bliver let til noget meget formålsbestemt"

Bae, Berit

Her: Sådan kan pædagoger bedst hjælpe legen på vej, www.eva.dk, 2019

Læring

Vi tror på:

- At barnet er en aktiv aktør i egen læreproces og at evnen til at være nysgerrig og undres er vigtig. Ligeledes lysten til at opleve og begejstres og modet til at give sig i kast med nye udfordringer.
- At læring foregår i et socialt samspil med andre mennesker.

I vores hverdag kommer det til udtryk ved:

- At det pædagogiske personale tager ansvar for at skabe rammerne, der giver barnet mulighed for at fastholde læring og udvide læringen. Det pædagogiske personale støtter, guider, kommunikerer og udfordrer.
- At børnene veksler mellem børneinitierede lege, voksenplanlagte aktiviteter og daglige rutinesituationer og at disse tilsammen udgør læringsmiljøet.

"Børn, der vokser op i stimulerende miljøer, udvikler sig og lærer bedre. Vygotsky lagde vægt på, at barnets muligheder for læring og udvikling ikke alene er iboende barnet, men går gennem interaktion, aktive handlinger, og at det sker i et stadigt samspil med omgivelserne."

Cecchin, Daniela (red.)2019, side 312

"Ved at forstå børnenes legende tilgang til verden lægger den professionelle pædagog sit arbejde til rette og organiserer materialer og læringsrum, der udfordrer børnene og beskytter, perspektiverer og videreudvikler deres leg."

Cecchin, Daniela (red.)2019, side 327

Børnefællesskaber

Vi tror på:

- At relationer og venskaber er afgørende for at alle børn oplever at være en del af fællesskabet.
- At barnet har brug for både at være en del af små og store fællesskaber med børn og voksne.

I vores hverdag kommer det til udtryk ved:

- At barnet støttes i at etablere og udvikle venskaber
- Det pædagogiske personale arbejder bevidst med samspillet mellem både barn-barn og barn-voksen.

”Alle børn har noget at byde ind med til fællesskabet. Hvis det er svært at få øje på hvad det er, så er det pædagogens opgave at gøre det synligt både over for barnet selv og over for den øvrige børnegruppe...Det er altså ikke nok bare at placere barnet i fællesskabet, der skal i stedet arbejdes på at skabe relationer til den øvrige børnegruppe.”

Jensen, Anja Kastrup (red.) 2014, side 50

Pædagogisk læringsmiljø



I Børnebyen består hverdagen overordnet set af disse tre typer aktiviteter:

1) Børnenes selvorganiseret leg

- *Børnenes egen kultur med det pædagogiske personale som aktive deltagere.*

2) Pædagogiske aktiviteter

- *Planlægges af det pædagogiske personale sammen med børnene.*

3) Daglige rutinesituationer

- *Stiladset i vores hverdag. Genkendeligt og trygt og dog med øje for at udfordre barnet i zonen for nærmeste udvikling.*

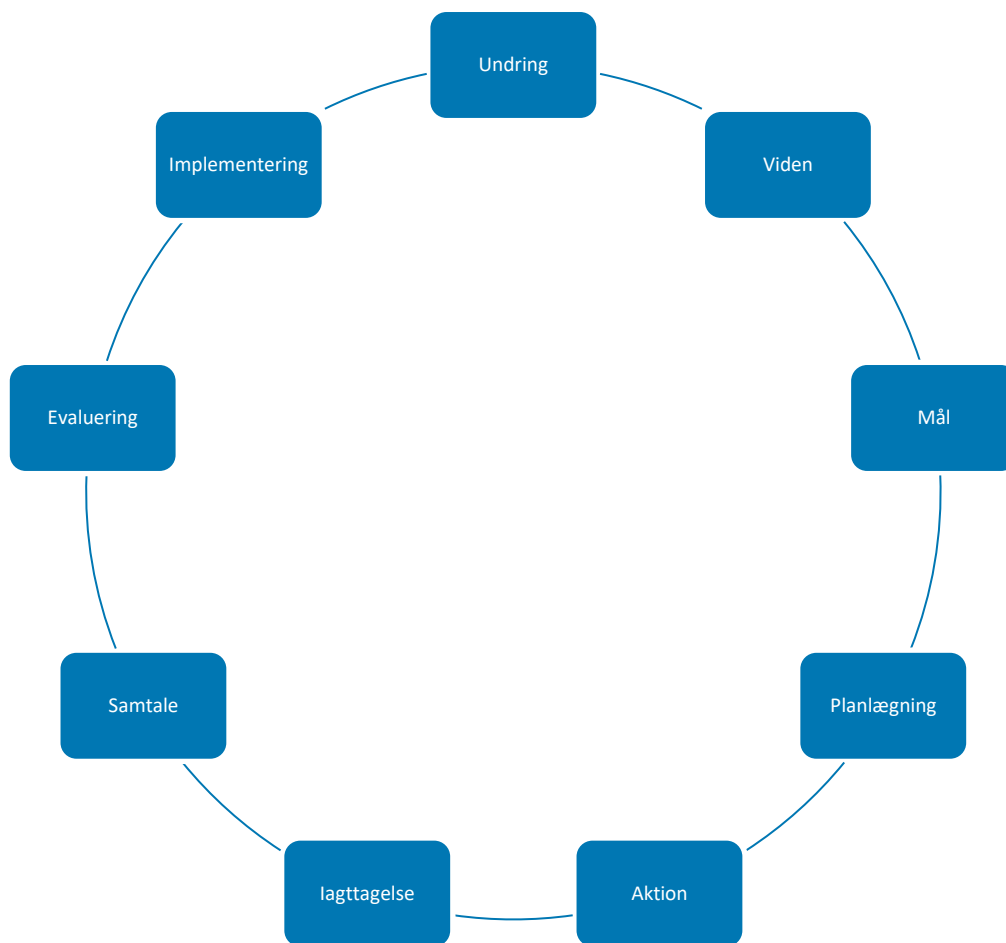
Disse udgør tilsammen læringsmiljøet for såvel det enkelte barn som børnegruppen. Når barnet træder ind ad lågen til institutionen om morgenen, så træder barnet ind i et læringsmiljø. Et læringsmiljø vi dagen igennem arbejder for skal være af høj kvalitet jf. EPPSE-studiet.¹

I Børnebyen bruger vi den didaktiske aktionslæringsmodel² som redskab til at implementere nye tiltag i vores praksis og højne kvaliteten af læringsmiljøet i institutionen. Modellen støtter os i at undres, bringe faglig viden i spil, sætte mål for vores indsatser, planlægge praksis, forholde os reflekterende til egen praksis og evaluere effekten af vores tiltag.

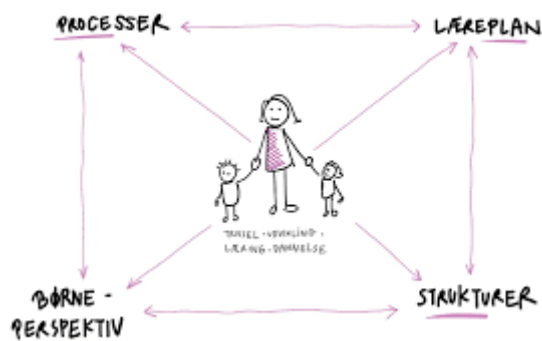
¹ Her; Cecchin, Daniela (red.)2019. Personalet er desuden introduceret til studiet via et oplæg af Brenda Taggart.

² Krogh, Suzanne & Schmidt, Søren (2014)

Den didaktiske aktionslæringsmodel består af følgende trin:



Under punktet samtale, bruges læringsmiljø-modellen som en rammesættende struktur for refleksionsprocessen.

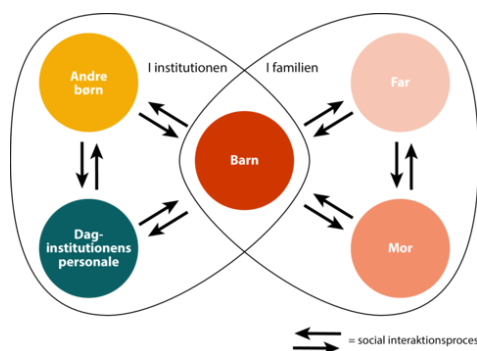


Den didaktiske aktionslæringsmodel kan bruges både på individ- og gruppeniveau.

Samarbejde med forældre om børns læring



Barnet møder i sin hverdag to primære og forskellige kontekster: hjemmet og dagtilbuddet. Et godt samarbejde mellem hjem og dagtilbud har stor betydning for barnets trivsel og læring.³ Sommerfuglemodellen (se nedenstående illustration)⁴ viser ligeledes hvilke interaktioner, der foregår centreret omkring det enkelte barn. Modellen er for os en god forståelsesramme for vores samarbejde.



Barnets trivsel og udvikling er et fælles ansvar og i samarbejdet vægter vi:

- Anerkendelse
- Respekt
- Tillid
- Dialog
- Ressourcefokus

Opskrivning til institutionen

Forældrene skal kontakte pladsanvisningen i Sønderborg kommune for at få deres barnet skrevet op til en plads i Børnebyen Havnbjerg, herunder dagplejen. Forældre er altid velkomne til at kontakte os, hvis de ønsker en rundvisning i institutionen eller har nogle spørgsmål, som de ønsker afklaret inden barnet skrives op til en plads. For børn, der skal starte i dagplejen, kan dagplejepædagogen kontaktes ved spørgsmål.

³ Task Force om Fremtidens dagtilbud, 2012

⁴

Vores første møde med barnet og dets familie

Senest en måned inden barnet starter i institutionen eller dagplejen sender vi familien et brev med en invitation til at besøge os. I brevet oplyses hvilken stue barnet skal gå på og hvem af det pædagogiske personale, der er kontaktperson for barnet. For dagplejebørn vil det være oplysninger om dagplejeren navn og adresse.

Ved opstartsbesøget vil familien få en rundvisning i institutionen/de rum i dagplejehjemmet der bruges til børnene og de vil modtage praktiske informationer om institutionen/dagplejen. Familien fortæller om deres barn –trivsel, personlighed, helbred, vaner og rutiner, osv. Der vil afslutningsvis være en dialog omkring barnets opstart og første tid i institutionen/dagplejen.

Hvis barnet har været i dagpleje inden start i institutionen, vil dagplejeren besøge institutionen sammen med børnegruppen, således at barnet også møder den nye kontekst sammen med sin dagplejer. Dagplejeren vil ligeledes udarbejde et overdragelsesmateriale til institutionen, således at det er muligt at fortsætte den røde tråd i arbejdet med det enkelte barns trivsel og udvikling.

3 måneders samtale

I institutionen vil familien blive inviteret til en samtale ca. 3 måneder efter at barnet er startet. Til samtalen vil der være en dialog om hvordan den første tid er forløbet, barnets aktuelle trivsel og det videre samarbejde.

Møde i overgangen fra vuggestue til børnehave

Når et vuggestuebarn skal videre til børnehaven inviteres familien til et overdragelsesmøde for at sikre den røde tråd i arbejdet med barnets trivsel og udvikling. Personalet i vuggestuen udarbejder et overdragelsesmateriale.

Overgang mellem stuerne i børnehaven

Når barnet er ca.2,9 år starter det i børnehave på enten kirsebær eller æblestuen. Hvornår barnet flytter videre til pærestuen er ikke fastlagt ud fra barnets alder, men derimod ud fra en vurdering af det enkelte barns trivsel, udvikling og sociale relationer. Nogle børn vil derfor få en længere periode på pærestuen end andre børn. Overdragelsesmødet ved overgang fra æble-/kirsebærstuen er som udgangspunkt et møde mellem det pædagogiske personale fra stuerne. Men både personale og forældre kan tage initiativ til at anmode om at andre deltager i mødet. Det kan fx være repræsentanter fra skolen med henblik på en tidlig indsats for at sikre den gode overgang til skolen.

Samtale inden skolestart

Personalet på pærestuen vil være i løbende dialog med familien om en vurdering af hvornår barnet er klar til at starte i skole. Med rullende skolestart i de kommunale skoler i Als Nord, vil det være muligt at vælge skolestart i enten marts, august eller november i det kalenderår barnet fylder 6 år.

Inden skolestart anmodes der om samtykke fra familien til at dele konkrete oplysninger om barnet med skolen. Ligeledes udarbejdes der et overdragelsesmateriale, som bliver gennemgået med forældrene, inden

skolestart. Igen et redskab til at sikre den røde tråd i barnets trivsel og udvikling i overgangen fra en kontekst til en anden.

Øvrige samtaler

Ud over de ovenfor nævnte samtaler tilbyder vi altid de samtaler der måtte være nødvendige for at sikre barnets trivsel og udvikling samt det gode samarbejde. Eventuelt med deltagelse af det tværfaglige team, hvilket altid aftales med familien

Børn i udsatte positioner



I Børnebyen har vi fokus på, at der kan være mange årsager til at et barn, i kortere eller længere tid, er i en udsat position. Uanset årsagen til at et barn er i en udsat position, så er vores udgangspunkt altid at øge det enkelte barns chancelighed.⁵ I praksis betyder det, at vi møder det enkelte barn med passende udfordringer og positive forventninger. For os er det vigtigt, at alle børn oplever, at vi vil dem og at vi holder af dem. Vi prioriterer at skabe tid og rum til at lege og lære i mindre grupper, hvor det pædagogiske personale skaber rammerne for et læringsmiljø, der tilgodeser det enkelte barns behov i forhold til fx relationer, motorik, sprog osv. Disse læringsmiljøer tilrettelægges, gennemføres og udvikles ved hjælp af den didaktiske aktionslæringsmodel.

I Børnebyen tror vi på, at forældresamarbejde har en særlig vigtig funktion i forhold til et barn i udsat position. Samarbejdet mellem forældre og personalet i daginstitutionen kan bidrage til et konstruktivt og støttende opvækst- og læringsmiljø omkring barnet.⁶ Vi anser barnets trivsel som værende et fælles ansvar. I praksis betyder det, at vi går i dialog med forældrene når vi (eller forældrene) har en bekymring for deres barns trivsel og udvikling og igangsætter en fælles indsats omkring barnet jf. faserne beskrevet nedenfor.

Tidlig indsats

I Sønderborg Kommune er der fokus på den tidlige indsats for at fremme børns udvikling, sundhed og trivsel.

Vi arbejder med følgende faser ift. en indsats:

1. Sundhedsfremmende og forebyggende fase

Vi bruger forskellige redskaber til løbende at vurdere barnets aktuelle trivsel, fx TRASS, udviklingsbeskrivelser, sprogvurderinger og TOPI.

Ved bekymring inviteres forældrene til dialog omkring barnets trivsel og udvikling og der laves aftaler om hvordan barnets udvikling og trivsel kan støttes i de forskellige arenaer.

Børneparaplyens fase 1 skema kan bruges som redskab.

Det er også i denne fase aktuelt for tovholderen på barnets sag at bruge det tværfaglige team til sparring. Teamet består af sundhedsplejerske, tale-høre-konsulent, psykolog og socialrådgiver. Teamet er i huset 1 gang i måneden. Der indhentes samtykke fra forældrene til at drøfte konkrete sager.

Ligeledes kan inklusionsteamet også inddrages i denne fase.

⁵ Laila Lagermann

⁶ M.N. Hostrup

2. Foregribende fase

I denne fase bruges børneparaplyens fase 2 skema som redskab.

3. Indgribende fase

I denne fase bruges børneparaplyens fase 3 skema som redskab.

I Børnebyen har vi en bred vifte af faglige kompetencer i vores personalegruppe og når vi arbejder med den didaktiske aktionslæringsmodel (særligt punktet "viden") medtænker vi både den eksisterende egenfaglighed i huset samt den viden og sparring vi kan få i det tværfaglige samarbejde. Vidensdeling er for os et nøgleord i arbejdet med et barn i en udsat position.

Sammenhæng til børnehaveklassen



I Børnebyen er de ældste børn tilknyttet "pærestuen". Vi oplever, at mange børn glæder sig til at skulle være pære-barn, det opleves som noget særligt set med barnets øjne. Et perspektiv vi har øje for når vi tilrettelægger læringsmiljøet.

Ca. en gang i kvartalet afholdes der et forældremøde for forældrene til de børn, der netop er startet på pærestuen eller som snart skal starte på pærestuen. Vi forventer, at alle forældre deltager i dette møde, hvor både personale fra pærestuen, men også en medarbejder fra skolen vil være tilstede. Til mødet vil forældrene blive præsenteret for rammerne i det læringsmiljø, deres barn møder på pærestuen og ligeledes få information fra skolen om skolestart og skoleparathed.

På pærestuen er læringsmiljøet præget af leg og aktiviteter, der langsomt modner det enkelte barn til at kunne imødekomme de krav og forventninger barnet møder ved skolestart. Der arbejdes bl.a. med koncentration, fordybelse og fælles fokus, der arbejdes med selvbestemmelse og en øget grad af ansvar og selvstændighed. Der stilles krav til opgaver der skal løses. Der arbejdes med sociale spilleregler, respekt for både individ og fællesskab. Der arbejdes med at møde nye udfordringer med glæde og begejstring.

I tilrettelæggelsen af dette læringsmiljø er børnehaveklasselederen fra distriktsskolen en vigtig sparringspartner. Børnehaveklasselederen deltager aktivt i læringsmiljøet på pærestuen ca. en gang i måneden og personalet deltager i undervisningen på Nordals skolen ca. en gang årligt. Dette for at få kendskab til de to arenaer barnet møder i overgangen fra dagtilbud til skole.

Ligeledes prioriteres det også at pærestuens børn deltager i arrangementer på distriktsskolen, således at børnene oplever genkendelighed og trykthed når klokken ringer ind til første skoledag.

Ikke alle børn i Børnebyen Havnbjerg skrives op til distriktsskolen, men alle kommende skolebørn i Børnebyen inkluderes i de aktiviteter og læringsmiljøer der planlægges i samarbejde med distriktsskolen.

Øvrige krav til indholdet i den pædagogiske læreplan

Inddragelse af lokalsamfundet

I Børnebyen Havnbjerg er vi privilegeret at have et nærmiljø med alsidige aktiviteter og tilbud, der understøtter og udvider mulighederne for at tilrettelægge spændende læringsmiljøer for børnene.

Vi kan bl.a. nævne:

- Musikalsk legestue i kirken for både dagplejebørn og vuggestuebørn. Ligeledes besøg i kirken i forbindelse med højtiderne.
- Havnbjerg Mølle
- Strand og skov
- Aktivitets- og temadage på Nordals Skolen
- Naturskolen
- Offentlige legepladser
- Biblioteket
- Gode busforbindelser til omkringliggende byer
- Universe Science Park

Arbejdet med det fysiske, psykiske og æstetiske børnemiljø

I vores hus bruger vi alle rum og muligheder for at opdele børnene i mindre grupper, således at der skabes rum til leg, fordybelse og nærvær.

Vi arbejder bevidst med at stimulere børnenes sanser, kreativitet og nysgerrighed ved jævnligt at ændre det fysiske rum, således at børnene inspireres til at udforske og finde på nye lege.

Vores fysiske rum indbyder til både stille og vilde lege udendørs såvel som indendørs.

I det psykiske børnemiljø er den gode relation, det gode samspil og anerkendelse nøgleord for os. Det gælder både i barn-voksen relationer og barn-barn-relationer.

De seks læreplanstemaer



”Den pædagogiske læreplan skal udarbejdes med udgangspunkt i seks læreplanstemaer samt mål for sammenhængen mellem læringsmiljøet og børns læring.

Det skal fremgå af den pædagogiske læreplan, hvordan det pædagogiske læringsmiljø understøtter børns brede læring inden for og på tværs af de seks læreplanstemaer.”

Den styrkede pædagogiske læreplan, Rammer og indhold, s. 32

Alsidig personlig udvikling



Pædagogiske mål for læreplanstemaet:

1. Det pædagogiske læringsmiljø skal understøtte, at alle børn udfolder, udforsker og erfarer sig selv og hinanden på både kendte og nye måder og får tillid til egne potentialer. Dette skal ske på tværs af blandt andet alder, køn samt social og kulturel baggrund.
2. Det pædagogiske læringsmiljø skal understøtte samspil og tilknytning mellem børn og det pædagogiske personale og børn imellem. Det skal være præget af omsorg, tryghed og nysgerrighed, så alle børn udvikler engagement, livsduelighed, gåpåmod og kompetencer til deltagelse i fællesskaber. Dette gælder også i situationer, der kræver fordybelse, vedholdenhed og prioritering.

Vi ønsker at skabe et læringsmiljø, hvor børnene føler sig trygge, respekterede og værdsat af både børn og voksne. Det er i disse relationer med tryk tilknytning, at vi kan støtte det enkelte barn at udfolde sin personlighed alsidigt og dermed støtte barnets dannelsesproces. At børnene udvikler en god tryghedsrelation til os forudsætter gode samspil med tid til nærvær og omsorg.

Vi ønsker at skabe et læringsmiljø, hvor børnene støttes i en positiv følelsesregulering og lærer at udvise empati. Vi skal hjælpe børn med at sætte ord på følelser og behov. Børnene skal have medbestemmelse og opleve at være betydningsfulde og at være medskabere.

Vi ønsker at skabe et læringsmiljø, som værner om og styrker børnenes selvværd og selvtillid. Dette vil vi gøre gennem en anerkendende pædagogisk praksis, hvor vi viser børnene, at

vi er der for dem, ser dem og lytter. Desuden vil vi have fokus på at fremme succesoplevelser og mestring. Vi vil derfor tage udgangspunkt i barnets nærmeste udviklingszone, reflektere over barnets interesser og fremme selvhjulpenhed. Vores læringsmiljø skal desuden understøtte og udvide børnenes erfaringsverden, så de tør være deltagende (både med plads til at være iagttagende og mere initiativtagende), være nysgerrige og have lyst til at fordybe sig. Denne fordybelse vil være med til at skærpe barnets opmærksomhed og koncentration

For at vores pædagogiske læringsmiljø kan understøtte det enkelte barns alsidige udvikling bedst er det vigtigt, at vi viser engagement, er deltagende, ser og synliggør børnenes ressourcer samt igennem aktiviteter tilgodelese børns forskelligheder. Ved at tilpasse udfordringer til barnet, som derigennem vil opleve succes og mod på at udfordre sine egne grænser, øve sig i at sige til og fra og på samme tid opnå samme selvforståelse. Dette kræver stor vedholdenhed og prioritering af det pædagogiske personale.

Desuden vil vi værne om legens udviklende egenskaber. Legen bidrager på mange måder til udvikling af barnets alsidige personlige udvikling. I legen gør barnet sig erfaring med at indgå kompromis, forhandle, løse konflikter, dele, vente på tur, rumme forskelligheder, udvikle fantasi samt mestre forskellige følelser. Herigennem styrkes endvidere det sociale fællesskab.

I Børnebyen er der plads til både spontane og rammesatte lege, hvor det pædagogiske personale er delvis understøttende, deltagende og observerende i legene. Vi ser vigtigheden af børnenes egne spontane lege, hvor vi indgår i legen på lige fod. Herved følger vi børneperspektivet og bliver en del af børnenes eget opsatte læringsmiljø.

Vi vil i Børnebyen højne læringsmiljøet for den alsidige personlige udvikling ved også at have fokus på de meningsfulde, daglige gøremål og aktiviteter. Disse gøremål giver barnet personlige erfaringer med deres omverden. Ved at invitere børnene ind i de daglige gøremål har vi fokus på den alsidige personlige udvikling, men herudover får barnet erfaringer med at indgå i forpligtende fællesskaber, opnå social forståelse samt mulighed for at styrke sine sproglige og kropslige færdigheder.

Social udvikling



Pædagogiske mål for læreplanstemaet:

1. Det pædagogiske læringsmiljø skal understøtte, at alle børn trives og indgår i sociale fællesskaber, og at alle børn udvikler empati og relationer.
2. Det pædagogiske læringsmiljø skal understøtte fællesskaber, hvor forskellighed ses som en ressource, og som bidrager til demokratisk dannelse.

Overordnet er Børnebyens mål, at skabe et læringsmiljø, hvor alle børn trives og indgår i sociale fællesskaber og blandt andet herigennem udvikler empati og relationer. Heraf fremgår det tydeligt, at alsidig personlig udvikling og social udvikling hænger nøje sammen.

Vi ønsker at skabe et læringsmiljø, som støtter barnet i at udvikle empati, dvs. at mærke egne og andres følelser og oplevelsesverden. Udvikler respekt for andres følelser, oplevelser, intentioner og behov. Måske skal barnet støttes i at aflæse andre børns handlinger, ønsker og intentioner. Vi skal støtte barnet i at sætte grænser, at kunne sige til og fra.

Det er vigtigt for os at skabe et inkluderende læringsmiljø. Alle børn i Børnebyen skal deltage i sociale fællesskaber, hvor de kan bidrage værdifuldt og relevant til fælles lege, aktiviteter og samvær og dermed opleve at de hører til.

Barnet har ret til at give udtryk for en mening og krav på at denne mening respekteres, jvf. Børnekonventionen artikel 12. Det er derfor de voksnes rolle at møde børnene anerkendende med indlevelse og positive forventninger samt guide i forhold til at hjælpe børnene med at indgå i og inkludere hinanden i lege. Derfor skal vi løbende veksle mellem at gå foran, ved siden af og bagved børnene med henblik på at understøtte børnenes deltagelse i legefællesskaber.

Vi ønsker at have fokus på legen, hvorigennem børnene får mulighed for at afprøve og øve sig i sociale relationer og i at forstå de forskellige sociale omgangsformer. Igennem legen opstår venskaber, som er vigtige for at fremme den sociale udvikling. Igennem legerelationerne bliver de opmærksomme på hinanden og øver sig i at vise omsorg og respekt. Det er vigtigt, at vi voksne lader legen blomstre, måske er der lege, som vi skal skærme, så de ikke bliver forstyrret. Men det er også vigtigt, at de voksne er i nærheden og klar til at støtte legen, hvis det skulle blive nødvendigt.

Alle børn, og særligt børn i udsatte positioner, er afhængige af, at det pædagogiske læringsmiljø opfatter forskelligheder som en ressource. Disse ressourcer skal fremhæves og kommenteres. Børn er forskellige og har brug for forskellige udfordringer. Derfor arbejder vi forskelligt med de enkelte børn og understøtter herved muligheden for deres deltagelse og medindflydelse. Måske skal de støttes i en positiv kontakt til andre børn, i at opnå legefærdigheder, i at opnå redskaber til at indgå i lege. Måske skal der støttes op omkring barnets sproglige udvikling, som er vigtigt for at kunne indgå i legens forhandlinger. Det er vigtigt for os i Børnebyen at tage hensyn til det enkelte barns læringsforudsætninger, og derfor er vi meget bevidste omkring vores sammensætning af mindre grupper.

Forældresamarbejdet og den daglige dialog med forældrene er en vigtig forudsætning for barnets sociale udvikling og hjælper til en gensidig forståelse af barnets trivsel og sociale liv. Desuden skaber forældresamarbejdet en positiv og tryk sammenhæng i barnets liv i de to arenaer - hjemmet og Børnebyen.

Kommunikation og sprog



Pædagogiske mål for læreplanstemaet:

1. Det pædagogiske læringsmiljø skal understøtte, at alle børn udvikler sprog, der bidrager til, at børnene kan forstå sig selv, hinanden og deres omverden.
2. Det pædagogiske læringsmiljø skal understøtte, at alle børn opnår erfaringer med at kommunikere og sprogliggøre tanker, behov og ideer, som børnene kan anvende i sociale fællesskaber.

Kommunikation og sprog er centralt for at danne relationer, indgå i fællesskaber og vedligeholde venskaber. Omvendt er læringsmiljøet i disse fællesskaber med samtaler, lege og aktiviteter understøttende for børnenes kommunikative og sproglige udvikling. Sproget er et kommunikationsmiddel, som skal bruges til at dele tanker, følelser og behov, men samtidig en forudsætning for, at børnene kan danne sig et billede af sig selv, hinanden og deres omverden. Sproget er dermed også afgørende for børnenes identitet og selvfølelse.

Det er vigtigt for os at skabe et læringsmiljø, hvor børnene interagerer og kommunikerer samt spejler sig i andre børn. Det er derfor vigtigt, at børnene har tid til egen leg og herigenem bruger og afprøver sproget i fællesskab med andre børn. For de børn, der har brug for særlig støtte rent kommunikativt, arbejder vi særligt med at skabe et læringsmiljø, der understøtter og udvikler sproget.

Det er vigtigt for os at skabe et læringsmiljø, hvor vi er gode sproglige rollemodeller. Det er vores ansvar at være indlevende og nysgerrige sproglige rollemodeller, som viser interesse i det børnene er optagede af og samtaler herom. Vi skal som sproglige rollemodeller hjælpe børn til at indgå i dialoger og dermed også lære dem at kunne skiftes til at lytte og tale. Vi skal i vores kommunikation være tydelige.

Det er vigtigt at møde børnene på deres sproglige niveau og give børnene en oplevelse af, at al kommunikation nytter, og at det er rart at blive hørt og forstået. Nogle børn øver sig på at gentage, andre er parate til at forny sproget, og det skal vi støtte dem i. Måske er det nødvendigt at tilbyde nogle børn noget ekstra sproglig opmærksomhed.

Børn skal tilbydes en bred vifte af sproglige læringsmuligheder. Uanset om der arbejdes med tale-, skrift-, krops- eller billedsprog, er sprogarbejdet vigtigt og foregår kontinuerligt og hele tiden i Børnebyen – dvs. både i alle rutiner og i planlagte og spontane aktiviteter.

Eksempler på sproglige læringsmuligheder:

Vi gør meget brug af sprogkasser med konkreter for at kunne koble sprog og billeder.

Vi har fokus på sprogets rytme ved at bruge rim og remser samt synge sammen med børnene. Både rim, remser og sange understøttes af fagter.

Vi samtaler, stiller åbne spørgsmål, anvender historiefortælling og dialogisk læsning. Herved støtter vi børnene i at udvikle en fortællekompetence.

Vi leger og fjoller med sproget.

Vi gør børnene nysgerrige på skriftsproget.

Vi er bevidste om at skabe forudsætningen for sproglig læring i form af ro, øjenkontakt, nærvær, fælles opmærksomhed, mulighed for fordybelse, minimere støj og musik. Desuden skal vi være tæt på børnene, så det er muligt at skabe fælles opmærksomhed for at benævne ting, hensigter og følelser. En spisesituation indbyder dermed til samtale med børnene, og vi skal huske at undgå voksensnak imellem bordene.

Vi er opmærksomme på at styrke vores sprogarbejde gennem forældresamarbejdet. Vi informerer på Aula om hverdagen i Børnebyen, som forældrene kan bruge som udgangspunkt for en samtale med deres barn. Vi informerer om det der rør sig, hvilke sange og bøger er børnene specielt interesserede i og eventuelle temaer – også med eventuel billedokumentation. Disse input kan bruges i forældrenes samtale med børnene og give anledning til at skabe bro og videreføre det sproglige fokus.

Vi har desuden samarbejde med eksterne faggrupper omkring barnets sproglige udvikling. Dette samarbejde opstår især i forbindelse med evaluering af trivsels- og sprogvurderinger.

Krop, sanser og bevægelse



Pædagogiske mål for læreplanstemaet:

1. Det pædagogiske læringsmiljø skal understøtte, at alle børn udforsker og eksperimenterer med mange forskellige måder at bruge kroppen på.
2. Det pædagogiske læringsmiljø skal understøtte, at alle børn oplever krops- og bevægelsesglæde både i ro og i aktivitet, så børnene bliver fortrolige med deres krop, herunder kropslige fornemmelser, kroppens funktioner, sanser og forskellige former for bevægelse.

Børns læring og udvikling er knyttet til deres motoriske udvikling og fysiske trivsel. Motorikken og børnenes kropslige erfaring er vigtige for deres fysiske og psykiske trivsel. Det er vigtigt for opbyggelsen af barnets selvværd at vide, at man kan bruge og føle sig sikker på sin krop. Men styrker også udvikling af sprog, lyst til at eksperimentere og udforske, den rumlige orienteringsevne samt evne og overskud til at møde de krav og udfordringer det vil møde i skolen – f.eks. at kunne sidde stille. Ved deltagelse i alsidige motoriske, sansemotoriske og bevægelsesaktiviteter bliver barnet fortrolig med kroppen og dens funktioner.

Vi ønsker at skabe et varieret læringsmiljø til kropslig og sanselig udvikling både ude og inde. Et læringsmiljø med mulighed for at opleve sig selv og til at være en del af et børnefællesskab, hvor børnene lærer af hinanden og hvor de voksne inspirerer til samarbejde og med ideer, er aktivt deltagende og desuden kan gribe børnenes initiativer og være med på deres spontane idéer. Dermed er det vigtigt, at vi voksne både kan gå foran, ved siden af og bagved.

Mange rutiner i hverdagen giver børnene mulighed for at øve sig på at opnå øget kropsforståelse. Både i forhold til personlig hygiejne, hvor børnene opfordres til at vaske hænder efter toiletbesøg, før måltider og efter udeleg. Men også i forhold til selvhjulpenhed med af- og påklædning og toiletbesøg.

Børnehaven er indrettet med mange forskellige muligheder og udfordringer for kropslig udfoldelse såvel ude som inde. For at understøtte at børnene bevæger sig meget, er vi stort set ude hver dag på vores legeplads, og der tages højde for vejret og årstidernes skiften, således at disse bliver udfordringer frem for begrænsning i forhold til at opholde sig ude.

Vores udemiljø rummer forskellige udfoldelsesmuligheder med gynger, hængekøjer, skov med gode klatretræer og mulighed for at grave, bakker, rutsjebaner, tunneler, tarzanbane, mulighed for opsætning af net og balancetov, klatreborg, værksted, cykler i forskellige størrelser, løbehjul og cykelbane samt legehuse, sandkasse og forskellige sandkasseting. Der er

også fokus på som voksen at igangsætte udfoldelse som at feje fliser, rive blade sammen, grave huller og dermed inspirere børnene til deltagelse.

Der er i vores udemiljø dermed rig mulighed for at understøtte børnene i at lave aktiviteter, der styrker deres alsidige grovmotoriske udvikling; løbe, kravle, hoppe, klatre, trille, cykle, spille bold, grave huller etc. Men legepladsen indbyder også til finmotoriske udfoldelser med borde og bænke, hvor børnene kan lege med mindre legeting, tegne og spille diverse spil. Desuden er der udenfor rig mulighed for at tage noget småt op fra jorden med 2 fingre.

Udover legepladsen som udemiljø tilrettelægges ture i nærområdet, til nærområdets legepladser, kirken, møllen, marker og skov.

Også vores indemiljø rummer forskellige udfoldelsesmuligheder;

Vi har et stort lege-/motorikrum med gode betingelser for at tumle, lave motorikbaner, bygge med klodser og puder, bruge faldskærm, bolde, hullahopringe, drejeskiver, tummelums og meget mere. Herudover har vi et indeværksted med mulighed for at male, klippe, klippe, klippe. Desuden støttes barnets finmotoriske udvikling i alle grupperum med mulighed for at tegne, klippe, lime, modellere, sy, lave perler. Også i forskellige konstruktionslege styrkes finmotorikken, når vi f.eks. bygger med klodser og kreerer togbaner. Vi vil desuden give børnene mulighed for at mærke egen krop og finde ro og hvile gennem børnemassage og børneyoga. I Børnebyen har vi uddannede børneyoga- og -massageinstruktører.

Udover et læringsmiljø der støtter barnets motoriske udvikling, er det lige så vigtigt at have et læringsmiljø, der støtter barnets sansemotoriske udvikling. Kroppen er et stort sammenlagt sansesystem, bestående af:

De primære/indre sanser: Labyrint-, føle- og kinæstesisansen, som er de sanser vi opfatter os selv med.

De ydre sanser: se, høre, smage, lugte, som er de sanser vi opfatter omverdenen med. F.eks. opfordres børnene til at lytte til vinden, føle på ting af forskellig tekstur, dufte til maden

Det er sanseindtryk der sætter gang i bestemte reflekser/bevægelser, som igen sætter gang i grundmotorikken. Derfor er det vigtigt at fodre barnets hjerne med så konkrete erfaringer som muligt for at lære, dvs. sanserne skal stimuleres (**Anne Brodersen & Bente Pedersen – orange bog**). Man skal f.eks. have rørt, smagt og lugtet til mudder for bedre at kunne lære ordet "mudder".

Børn udvikler sig i forskelligt tempo, men der er nogle tidspunkter for udviklingen, der er det maksimale, der skal overholdes. Når barnet har fået styr på en grundmotorisk bevægelse, nydes den, den forfines, den prøves af, inden den bliver automatiseret. Når barnet er sikker og har fået automatiseret en bevægelse, kan det koncentrere sig om de basale og sociale grundlege samt regellege. Eksempel: at gå er grundmotorik, at løbe tager afsæt i at gå, så løbeleg er en basal grundleg. Løbe sammen er en social grundleg. Ta' fat bliver til en regelleg. (**Brodersen**). Det er vigtigt, at børn leger grundlege, og alle børn gør det, hvis forudsætningerne er til stede. Det er vores opgave at give dem forudsætningerne, at sansestimulere det enkelte barn.

Måske har nogle børn behov for et mere intensivt sansemotorisk træningsforløb. I Børnebyen er der uddannede motorikvejledere.

Som nævnt er det vigtigt for barnets trivsel at have en god motorik og gode kropslige erfaringer. I Børnebyen giver vi desuden børnene mulighed for at få erfaringer i forhold til almen sundhed. I forbindelse med vores frokostordning bliver børnene introduceret til en sund og varieret kost. Herudover har vi fokus på vigtigheden af søvn. Både kost og søvn er forudsætninger for barnets overskud og energi til at møde dagens udfordringer

Vi er opmærksomme på at styrke vores arbejde med børnenes motorik, sanser og bevægelse ved at inddrage forældrene. Det er vigtigt for os at dele pædagogiske overvejelser med forældrene. Lige fra en dialog omkring vigtigheden af søvn og kost til introduktion til sansemotorisk træningsforløb, at det er ok at slå sig og få et blå mærke, det pædagogiske i at slippe legen fri og også værne om de lidt farlige lege.

Natur, udeliv og science



Pædagogiske mål for læreplanstemaet:

1. Det pædagogiske læringsmiljø skal understøtte, at alle børn får konkrete erfaringer med naturen, som udvikler deres nysgerrighed og lyst til at udforske naturen, som giver børnene mulighed for at opleve menneskets forbundethed med naturen, og som giver børnene en begyndende forståelse for betydningen af en bæredygtig udvikling.
2. Det pædagogiske læringsmiljø skal understøtte, at alle børn aktivt observerer og undersøger naturfænomener i deres omverden, så børnene får erfaringer med at genkende og udtrykke sig om årsag, virkning og sammenhænge, herunder en begyndende matematisk opmærksomhed.

Vi ønsker at skabe et læringsmiljø, hvori vi som voksne præsenterer børnene for nye ting, på en eksperimenterende og nysgerrig måde. Som nævnt under forrige læreplanstema "Motorik, sanser og bevægelse" er vi er ude på legepladsen og i naturen i al slags vind og vejr. På denne måde får børnene en fornemmelse af at mærke årstidernes skiften på egen krop.

Vi udnytter netop årstidernes ressourcer ved f.eks. om efteråret at plukke æbler i Bittens Have samt gå på opdagelse og plukke bær i brombærkrat. Frugt og bær bruges til at lave marmelade, grød og saft. Marmelade bruges til forældrearrangementer og Gæste-/Bedsteforældredage. Vi samler kastanjer som vi kreerer kastanjedyr af. Kælker om vinteren. Desuden har vi stor fokus på høst, vi plukker kornsorter, tager på tur til Møllen, hvor kornet males og anvender efterfølgende melet i madlavning. Ofte tilberedes mad over bål. Vi ønsker et læringsmiljø, hvor børnene får kendskab og viden om vores råvarer og bearbejdningsprocesserne og har dermed flere "Fra jord til bord"-temaer. Børnene får ligeledes mulighed for at bruge sanserne, da maden skal duftes, føles og smages.

Både på legepladsen og ved Skovhuset i vores nærliggende skov kan vi bygge huler, samle sten, plukke blomster og lede efter kryb og kravl. Vi undersøger dyrene ved hjælp af forstørrelsesglas, opslagsbøger og internettet. Der bliver lavet mad over bål, hvilket også giver store sansemuligheder. Børnene får i den grad mulighed for at bruge sanserne, da maden skal duftes, føles og smages. Herudover har vi fokus på bæredygtighed. Vi har eksempelvis et udeværksted, hvor det er muligt for børnene sammen med en voksen at genskabe nye ting af gammelt genbrugstræ.

Vi værdsætter simple oplevelser som at gå på bare fødder i græsset, mærke sandet imellem tæerne, lege i sne-, regn-, og blæsevejr. Dette giver konkrete, håndgribelige og direkte egen-erfaringer i og med naturen.

Små børn udforsker, undersøger og eksperimenterer for at finde ud af, hvordan verden fungerer. De er spontant nysgerrige og interesserede i naturvidenskabelige fænomener og er interesserede i at lære ved at gøre, at være aktiv, skabe, konstruere, udforske og eksperimenterer. ("Learning by doing", John Dewey). Derfor har vi i vores læringsmiljø stor fokus på at gøre naturvidenskab vedkommende for børn og introducerer dem for Science. Vi ønsker at give børnene en oplevelse af, at de ting/redskaber, vi bruger i dagligdagen også kan anvendes på andre måder og give nye oplevelser. Vi laver i Børnebyen små forsøg og eksperimenter med naturens elementer ild, vand, luft. Herudover tager vi på flere ture til oplevelsesparken, Universe Science Park, som ligger i gåafstand fra Børnebyen. Vi bruger parken i hele åbningssæsonen, både på egen hånd og med tilrettelagte forløb af en Universe-medarbejder.

Vi introducerer børnene til science for at gøre dem nysgerrige og følger deres interesse og initiativer til videre undersøgelser. Både i aktiviteter i naturen og med science indgår de voksne i samtaler med børnene.

Forældrene informeres om konkrete forløb og eksperimenter og kan videreføre aktiviteterne hjemme.

Kultur, æstetik og fællesskab



Pædagogiske mål for læreplanstemaet:

1. Det pædagogiske læringsmiljø skal understøtte, at alle børn indgår i ligeværdige og forskellige former for fællesskaber, hvor de oplever egne og andres kulturelle baggrunde, normer, traditioner og værdier.
2. Det pædagogiske læringsmiljø skal understøtte, at alle børn får mange forskellige kulturelle oplevelser, både som tilskuere og aktive deltagere, som stimulerer børnenes engagement, fantasi, kreativitet og nysgerrighed, og at børnene får erfaringer med at anvende forskellige materialer, redskaber og medier.

Dette læreplanstema er i høj grad med til at præge børns forståelse og tilgang til verden, idet der er fokus på børns dannelse og deres naturligt undersøgende, sansende og legende tilgang til verden. Vi skal være bevidste om, at børn forstår verden på en sanselig og kropslig måde. Som pædagogisk konsulent, Alice Kjær, udtrykker, har børnene dermed en æstetisk tilgang til verden ("Æstetik får comeback i ny læreplan, Børn&Unge). Det betyder, at vi i vores læringsmiljø skal skabe tid og rum til børns lege, fordybelse, forundring og gribe børns egne initiativer og interesse.

For at understøtte børnenes æstetiske tilgang er det vigtigt, at vi i vores læringsmiljø giver børnene mulighed for at møde og afprøve sig selv i forhold til at udforske og eksperimentere med forskellige kulturelle udtryksformer. Børnene vil blive introduceret for sang, musik, historiefortælling, teater og forskellige litterære genrer.

Vi vil sikre adgang til materiale, redskaber og moderne medier, som kan give oplevelser og bidrage til børns skabende kulturelle aktiviteter. Vi arbejder med forskellige redskaber i vores værksteder, som træ, maling, ler, modellervoks og papir.

Vi vil desuden give børnene mulighed for at deltage i og få viden om kultur og traditioner i årets gang, dvs. fødselsdage, jul, fastelavn, påske, Sankt Hans, sommerfest mm. Disse udvikles løbende i forhold til, hvad børnene er optaget af. Dvs. Børnebyens kultur og aktiviteter også skabes ud fra børnenes interesser og ønsker. Ud over Børnebyens egen kultur skal børn præsenteres for den nære kultur, som skov, legepladser, møllen og kirken samt den mere fjerne kultur som bibliotek og sang/musik projekter.

Børnene indgår i deres hverdag i mange forskellige fællesskaber. Vi vil støtte børnene i at blive bevidste om deres medmennesker, hvordan man er sammen med og giver plads til hinanden. Vi har desuden i Børnebyen familier fra mange forskellige kulturer, hvilket betyder, at

børnene lærer om mangfoldighed og forståelse for forskellighed. Ved denne læring bliver børnene også bevidste om egen kultur og kulturelle rødder.

Evalueringsskulturr



Vi bruger data fra følgende redskaber til løbende at evaluere vores pædagogiske praksis:

- Trivselsvurdering af alle børn to gange årligt (TOPI i februar og september)
- Sprogvurderinger
- Den didaktiske aktionslæringsmodel

Desuden er der løbende tilsyn i institutionen af dagtilbudslederen samt hvert andet år KIDS-tilsyn.

Den styrkede pædagogiske læreplan evalueres hvert andet år ud fra følgende skema:

Hver afdeling udarbejder en procesplan for implementering af den styrkede pædagogiske læreplan og tiltag, der skal indarbejdes i læreplans – og evalueringsarbejdet lokalt.						
Sæt kryds	Slet ikke	I mindre grad	I nogen grad	I høj grad	I meget høj grad	Ved ikke
I hvilken grad arbejde der med den styrkede pædagogiske læreplan?				X		
I hvilken grad er det synligt i dagtilbuddets daglige pædagogiske praksis?				X		
De 5 pejlemærker	Slet ikke	I mindre grad	I nogen grad	I høj grad	I meget høj grad	Ved ikke
Sæt kryds						
I hvilken grad arbejdes der med det brede læringsbegreb?				X		
I hvilken grad arbejdes der med sammenhængen mellem læringsmiljø og børns læring?					X	
I hvilken grad arbejdes der med at støtte udviklingen af en god evalueringsskulturr, hvor ledelse og pæd. personale forholder sig kritisk og reflektivt til egen praksis?		X				
I hvilken grad arbejdes der med etableringen af et pædagogisk læringsmiljø hele dagen?				X		
I hvilken grad arbejdes der med at forholde sig til børn i udsatte positioner og forældresamarbejdet om børns læring?					X	

Beskriv hvordan der arbejdes med den pædagogiske læreplan i dagtilbuddet:

Da vi tilbage i 2018 blev introduceret til indholdet i den styrkede pædagogiske læreplan, var begrebet "børneperspektivet" det første vi blev optaget af. Vi havde indtil da arbejdet med såkaldte tema-uger, hvor det pædagogiske personale havde tilrettelagt aktiviteter med udgangspunkt i de seks læreplanstemaer. Vi stillede os selv spørgsmålet: hvordan kan vi få børneperspektivet med i tilrettelæggelsen af indholdet i tema-ugerne? Vi valgte at fastholde læreplanstemaerne som udgangspunkt for nogle temauger, men hvor personalets opgave tidligere havde været at tilrettelægge et læringsforløb fra start til slut, blev personalets opgave nu ændret til at inspirere og præsentere indhold for børnene inden for et givent tema. Vi kaldte disse uger for "kick-off-uger". Personalets opgave var at iagttage hvad børnene var optaget af og bruge denne viden i planlægningen af det videre forløb. Denne arbejdsform, dette fokus på børneperspektivet, resulterede i begejstring blandt både børn og personale, det var tid og rum til spontanitet. Der var tid og rum til fordybelse og rammerne blev skabt for at kunne være tilstede i nuet omkring barnets oplevelse. Eksempler på tematiske forløb, hvor børn og personale sammen har skabt nogle spændende læringsmiljøer:

- Universe som læringsrum
- Historiefortælling
- Traditioner

I Børnebyen er det værdifuldt for os at samarbejde med lokalsamfundet og inddrage dette i arbejdet med at udvikle nye, spændende læringsmiljøer. I de senest to år har vi bl.a.:

- Haft årskort til Universe
- Besøgt Havnbjerg Mølle
- Samarbejdet med biblioteket om udlån af bøger i børnehaven og deltaget i arrangementer på biblioteket
- Haft besøg af tandplejen
- Deltaget i sangprojekt
- Deltaget i musikalsk legestue i kirken
- Besøgt kirken til jul
- Besøgt offentlige legepladser

Læringsmiljøet i Børnebyen Havnbjerg rummer også meget mere end disse planlagte tematiske aktiviteter. Vi arbejder med at skabe et læringsmiljø af høj kvalitet fra det øjeblik barnet træder ind ad lågen til vores institution og bliver taget imod af kammerater og voksne til det øjeblik, hvor vi om eftermiddagen siger tak for i dag til hinanden. Vi arbejder med samspillet og relationerne og reflekterer over disse. Vi arbejder med at udvikle vores praksis ift. rutinesituationerne, bl.a er der i børnehaven blevet arbejdet med hvordan situationen, når mange børn skal i garderoben samtidig, kan optimeres ift. at skabe et godt læringsmiljø. I vuggestuen er der bl.a. blevet implementeret brug af massage for at give børnene ro inden middagsluren.

I samarbejdet omkring det enkelte barns trivsel og udvikling har vi i det seneste to år haft et godt samarbejde med det tværfaglige team, som er tilknyttet vores institution. Teamet er i institutionen 1 gang pr. måned og bruges til faglig sparring. Også de to årlige TOPI-vurderinger af alle børn opleves af personalet som et godt redskab i arbejdet med at sikre det enkelte barns trivsel.

I forhold til at udvikle vores praksis særligt ift. børnefællesskaber har inklusionsteamet været brugt flere gange.

KIDS-tilsynet blev også af personalegruppen oplevet som et særdeles brugbart arbejdsredskab ift. refleksion over og udvikling af praksis.

Også vores samarbejde med distriktsskolen har der været fokus på, herunder implementering af rullende skolestart. I foråret 2020 havde vi planlagt flere spændende projekter på tværs af dagtilbud og skole, men dette blev desværre aflyst pga. COVID19.

COVID19 har naturligvis sat sit præg på vores praksis siden marts 2020. Vi er blevet udfordret på ikke bare at kunne gøre som vi plejer. Omstillingsparathed har været et nøgleord for os og vi er på den baggrund lykkedes med mange nye tiltag i vores praksis, som vi også tænker at fastholde "efter COVID19", bl.a.:

- At skabe læringsrum i naturen, på legepladsen og i vores skovhus.
- At tilbyde børnene læringsrum i forskellige værksteder både ude og inde.
- At arbejder i små grupper med udgangspunkt i det enkelte barns behov og interesser og med optimale betingelser for fordybelse og nærvær.
- At personalet samarbejder i teams med en høj grad af fleksibilitet ift. at kunne skabe et læringsmiljø tilpasset både det enkelte barn såvel som børnefællesskabet.

Udarbejdelsen af det skriftlige materiale ift. den styrkede pædagogiske læreplan er en igangværende proces, som også er blevet udfordret af COVID19.

De faglige fyrtårne og daglig pædagogisk leder begyndte på deres uddannelsesforløb i efteråret 2019 med forventet afslutning i foråret 2020. Herefter var der planlagt en pædagogisk dag for alt pædagogisk personale i Børnebyen, hvor vi skulle have udarbejdet det skriftlige materiale i fællesskab. Afslutningen af uddannelsesforløbet blev udsat og den pædagogiske dag aflyst jf. COVID19-anbefalingerne.

I stedet for blev arbejdet med det skriftlige materiale startet op som en individuel proces, som det pædagogiske personale arbejdede med under nedlukningen i marts og april 2020. Efterfølgende har de faglige fyrtårne og daglig pædagogisk leder så samlet materialet til ét fælles, samlet materiale.

Desværre har disse ændringer også betydet, at det ikke er lykkedes for os at få dagplejerne med i arbejdsprocessen. Dette skal vi arbejde med så snart COVID19-restriktionerne gør det muligt.

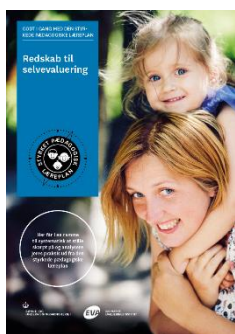
At det skriftlige materiale først er blevet færdigt i slutningen af perioden har selvfølgelig gjort at der er flere elementer, som vi først nu skal til at implementere, bl.a.:

- Arbejdet med den didaktiske aktionslæringsmodel
- Nye tiltag i samarbejdet med distriktsskolen
- Evalueringskulturen

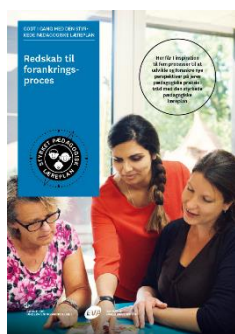
Men overordnet set er vi godt på vej. Vi er i en proces, hvor vi hele tiden kigger ind i indholdet i den styrkede pædagogiske læreplan. Vi justerer på hvad vi gør i praksis på baggrund af de erfaringer vi gør os. Vi har fået et arbejdsredskab, som vi har brug for løbende at tage frem, forholde os til og udvikle for at fastholde at vi vil være et dagtilbud af høj kvalitet.

Her kan I finde yderligere inspiration til arbejdet med den pædagogiske læreplan

Til at understøtte og inspirere jeres videre arbejde med den styrkede pædagogiske læreplan er der udviklet en række øvrige materialer. Alle inspirationsmaterialer – nuværende og kommende – kan findes på www.emu.dk/dagtilbud



Redskab til selvevaluering er en ramme til systematisk at analysere jeres praksis inden for centrale områder i den styrkede pædagogiske læreplan.



Redskab til forankringsproces indeholder fem tilgange til, hvordan I kan arbejde med forandring og forankring af et stærkt pædagogisk læringsmiljø.



Film introducerer indholdet i og illustrerer hovedpointer fra publikationen *Den styrkede pædagogiske læreplan*.



Forskellige tematiske materialer dykker ned i viden om et tema og giver inspiration til dialog og handling. Her er bl.a. materialer om evaluering af pædagogisk praksis, som understøtter en systematisk tilgang til det at evaluere.

Der offentliggøres løbende nye temaer.

Alle materialer kan findes på www.emu.dk/dagtilbud



BØRNE- OG
UNDERVISNINGSMINISTERIET

Pædagogisk læreplan

© 2019
Danmarks Evalueringsinstitut og
Børne- og Socialministeriet

Citat med kildeangivelse er tilladt

Design: BGRAPHIC